

(297) 宽额黑蚜蝇 *Cheilosia nona* Barkalov et Cheng, 2004 (图 228)*Cheilosia* (*Montanocheila*) *nona* Barkalov et Cheng, 2004: 329.

体长 11.8mm, 翅长 10.5mm。

雌性 额宽, 前部明显加宽, 具 3 条沟, 侧沟远离复眼, 前部 1/3 具长的窝, 近复眼前面具一对灰色粉被斑和粗刻点, 被白色直立长密毛; 颜很宽, 黑色, 两侧几乎平行, 除中突顶端外闪亮和口缘被白粉; 中突适当宽, 圆; 眼缘非常宽, 较第 3 触角节宽, 褐黑色, 密被长白毛和细灰粉, 下面 1/3 无粉; 颊高, 被灰粉和长、密白毛。新月片褐色; 触角窝分开。触角黄色, 第 3 节不很大, 圆; 芒较短, 几乎裸, 褐色。头顶平, 闪亮, 被白和黑毛; 单眼为等边三角形。肩胛黑色, 边褐色, 被灰粉。中胸背板具细刻点, 亮黑色, 被灰色粉被和密的白色和黑色直立长毛, 无粗鬃; 小盾片后缘毛长, 白色, 盾下缘缨略稀疏, 黄色; 侧板亮黑色, 被薄粉被和密的黄色和黑色长毛。腹部亮黑色, 被白色长毛, 两侧毛直立, 中部毛平伏。各足腿节黑色, 顶端黄色; 胫节主要黄色, 中部具黑环; 跗节黄褐色, 端节和后足基跗节黑色; 腿节毛长, 黄色混杂一些黑毛。翅褐色, m_{1+2} 和 r_{4+5} 脉间的内角为 90° 。平衡棒黄色, 端部黑色; 腋瓣白色, 边黄色。

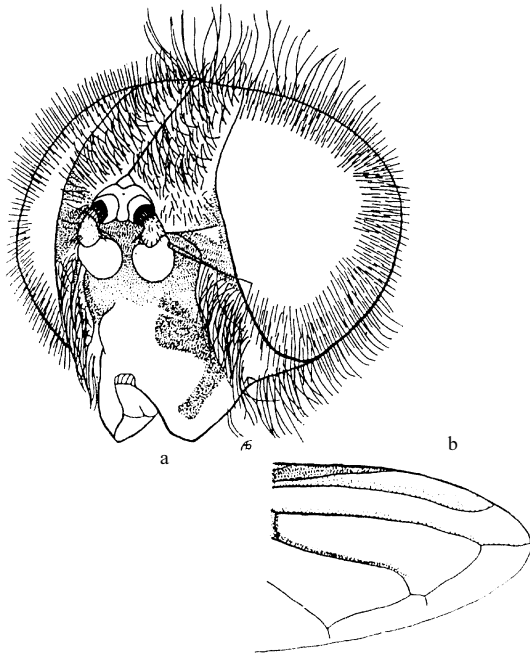


图 228 宽额黑蚜蝇 *Cheilosia nona* Barkalov et Cheng ♀
a. 头 (前面观) (head in frontal view) b. 翅端 (top of wing)

检查 1 号标本:

西藏(芒康, 4350m, 1976.VI.23, 1个)。

分布 西藏。

(298) 裸芒黑蚜蝇 *Cheilosia nuda* (Shiraki, 1930) (图 229)

Chilosia nuda Shiraki, 1930: 308.

Cheilosia (Eucartosyrphus) nuda (Shiraki, 1930); Barkalov et Cheng, 2004: 329-330.

体长 8.0-11.0mm, 翅长 6.7-9.0mm。

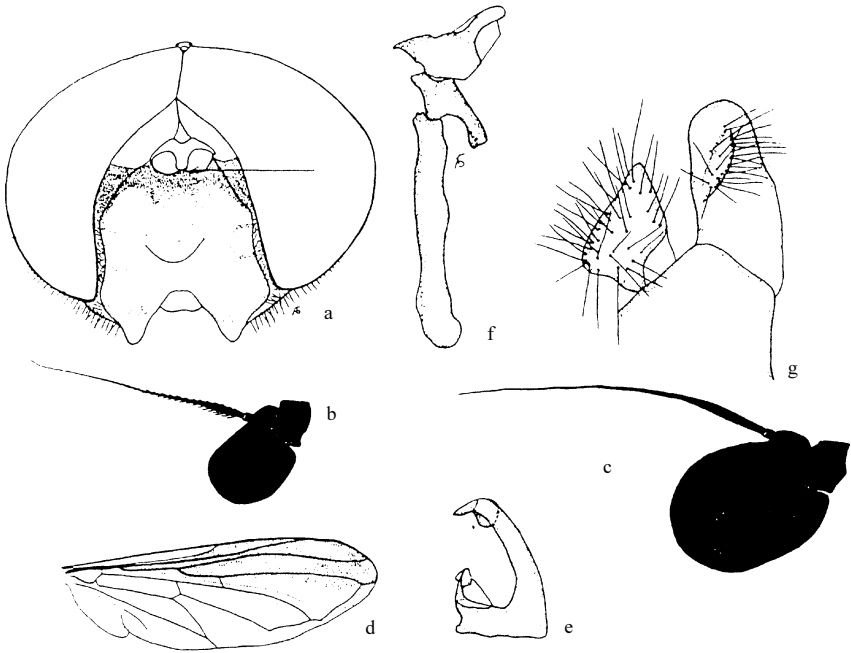


图 229 裸芒黑蚜蝇 *Cheilosia nuda* (Shiraki)

a. 头 (前面观 ♂) (head of male in frontal view) b. 触角 2、3 节 ♂ (2nd and 3rd antennal segments of male) c. 触角 2、3 节 ♀ (same of female) d. 翅 (wing) e. 生殖腹板上叶 (superior lobe of hypandrium) f. 阴茎内突 (aedeagus with apodema) g. 背针突和尾须 (surstylus and cercus)

雄性 头顶被黑色毛, 单眼三角呈等腰三角形; 额隆起, 亮黑色, 被黑色毛; 颜中等宽, 两侧平行, 亮黑色, 被薄的灰色粉被, 中突宽, 顶端尖; 眼缘非常狭, 明显狭于第 3 触角节的 1/2 宽, 光亮, 被白色短毛; 颊低, 被薄的灰色粉被和白色毛; 新月片黑色或暗褐色, 其前突相连, 但不与颜面相接。复眼裸, 两眼连角等于或略大于 90°, 其连线不及 2 倍于额长。触角黑色, 第 3 节卵形; 芒裸。肩胛黑色, 中胸背板具细刻点, 黑色, 两侧光亮, 具薄的粉被和较稀少的黑色直立长毛, 两侧具长但微弱的鬃; 小盾片后缘具黑色长鬃, 盾下缘纓长而密, 白色; 侧板被薄的灰色粉被和直立的黑色和白长毛。腹部黑色, 两侧光亮, 中部被褐粉, 第 1-3 节被黄色直立长毛, 第 4 节被黑色毛, 腹部